

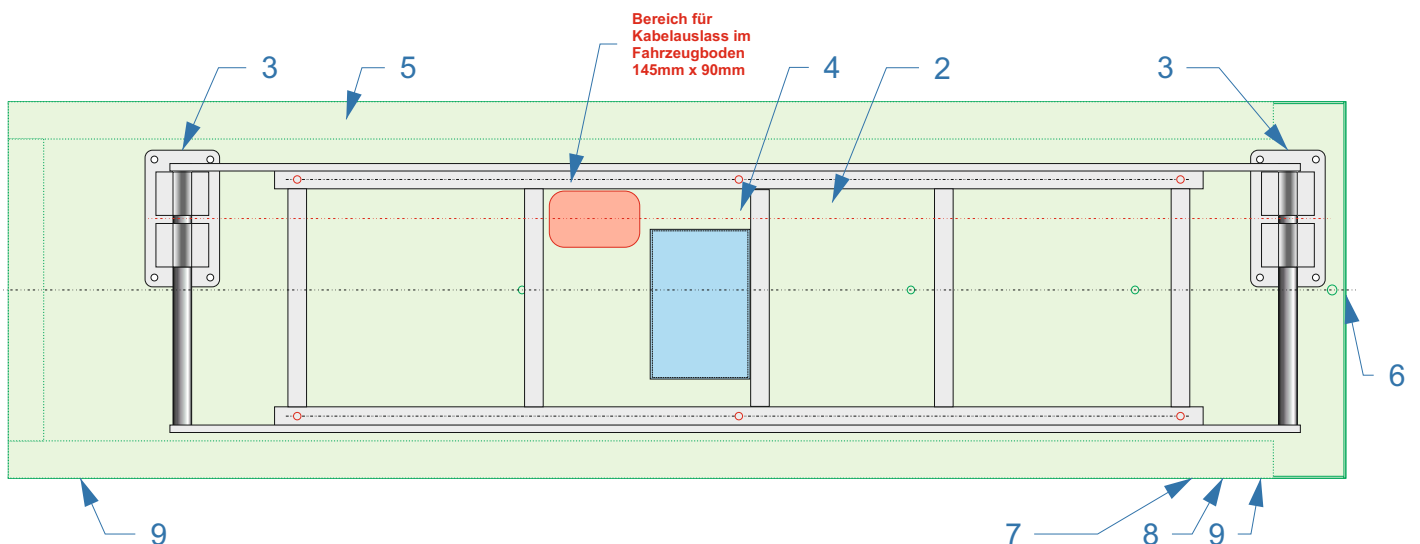
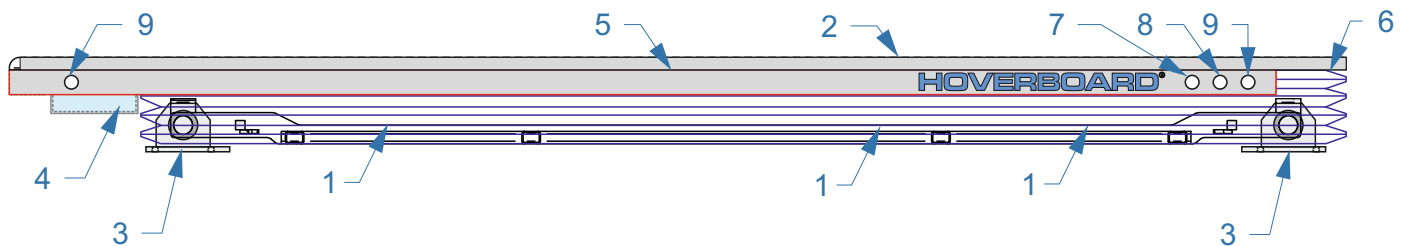


Allgemeines

- * Es ist sehr wichtig, dass Sie und jeder andere Verwender dieses Produktes diese Bedienungsanleitung vor Einbau und Verwendung gelesen und verstanden haben.
- * Um Bedienungsfehler zu vermeiden, muß diese Anleitung dem Personal stets zugänglich sein.
- * Das Hoverboard ist nur für den beschriebenen Einsatzzweck zu verwenden. Befolgen Sie insbesondere auch die Bedienungsanleitung der verwendeten Trage.
- * Die Darstellungen entsprechen nicht unbedingt dem Lieferumfang und sind nicht maßstabgetreu.
- * Für Schäden durch Bedienungsfehler oder unsachgemäße Montage bzw. Reparatur können wir keine Haftung übernehmen.
- * In jedem Land müssen die jeweils gültigen Sicherheitsbestimmungen für Patiententransporte eingehalten werden.
- * Technische Änderungen vorbehalten.

Beschreibung

- 1... Luftgefederte Schwebesysteme mit hydraulischer Dämpfung und automatischer Gewichtseinstellung von 40 bis zu 500 kg, Schwinghub 170 mm
- 2... Tragenaufnahmeplatte
- 3... Querverschiebung (Option)
- 4... Schaltbox, enthält: a) Relais, 12V
b) Magnetventile 12V
c) Klemmblock
- 5... Luftvorratstank (ca. 4,5 Liter) mit Druckschalter
- 6... Reedschalter
- 7... Hauptschalter (Option)
- 8... Schalter für Reanimationsposition (Option)
- 9... Taster für pneumatische Entriegelung der Querverschiebung (Option)



Montage

Das Hoverboard darf nur von fachkundigem Personal (z.B. ausgebildete KFZ-Techniker oder Karosserieschlosser) und entsprechend der mitgelieferten Montageanleitung eingebaut werden.

Für Schäden durch unsachgemäße Montage haftet der Monteur !

Technische Daten

- * Spezielles Hoverboard für die Ferno Viper.
- * Höhe des Systems: 135 mm abgesenkt
220 mm Betriebshöhe
310 mm Reanimationsstellung
- * Gesamtlänge: 2003 mm
- * Gesamtgewicht ca. 91 kg ohne bzw. 119 kg mit Querverschiebung
- * Max. Belastbarkeit (inkl. Ferno Viper): 500 kg
- * Zündung UND Hauptschalter EIN: Gerät betriebsbereit
Zündung ODER Hauptschalter AUS: Gerät abgesenkt, zum Be- und Entladen
(abhängig vom Anschluss durch den Ausbauer)
- * Für die ständige Einsatzbereitschaft der Ferno Viper werden Dauerplus und Masse durch das Hoverboard geschleust, damit die Batterien immer geladen werden.

- * Elektroanschluß: **Alle Zuleitungen mindestens 2,5 mm²**

Braun = Masse (Leitung 31)

Rot = Dauerplus (nur für die Ladung der Ferno Viper und die Entriegelung der Querverschiebung) **im Fahrzeug abzusichern mit 15A** (Leitung 30)

Orange = Plus über Zündung, für alle anderen Funktionen, **im Fahrzeug abzusichern mit 30A** (Leitung 15)

Keinesfalls darf die Zündungsleitung ebenfalls über Dauerplus geschaltet werden. Dadurch würden die Magnetventile durchgehend bestromt und können infolge überhitzen.
Eventuelle Folgeschäden werden als Reklamation nicht anerkannt !

- * Der Ventilsteuerkreis ist werkseitig intern mit 5A abgesichert.
-

Bedienung

Nach erfolgter Montage und Elektroanschluß schalten Sie die Zündung des Fahrzeuges und den Hauptschalter (am Gerät oder im Deckencenter) ein.

Nun stellt sich das Hoverboard automatisch auf das Patientengewicht ein und hebt sich auf das Niveau für optimalen Federungskomfort, der Schalter (sofern am Gerät) leuchtet blau.

Das Hoverboard arbeitet laufend automatisch, d.h. sobald der Vorratsdruck auf ca. 8 bar absinkt, schaltet sich der Kompressor für ca. 20 Sekunden wieder ein, so daß immer genügend Betriebsdruck vorhanden ist.

Durch Abschalten der Zündung oder erneuter Betätigung des Hauptschalters senkt sich das Hoverboard automatisch zum einfachen Be- und Entladen ab. Ebenso senkt es sich ab, wenn Sie die Ferno Viper am Hoverboard entriegeln.

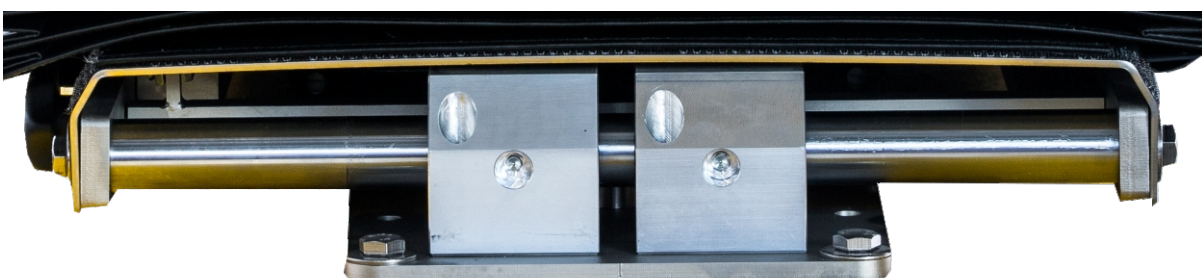
Durch Drücken des Schalters für die Reanimationsstellung (Option) hebt sich das Hoverboard in die höchste (ungefederte) Position, der Schalter (sofern am Gerät) leuchtet rot. Diese Funktion ist nur bei eingeschaltetem Hauptschalter aktiv. Durch nochmaliges Drücken kehrt es sanft in die Federposition zurück.

ACHTUNG:

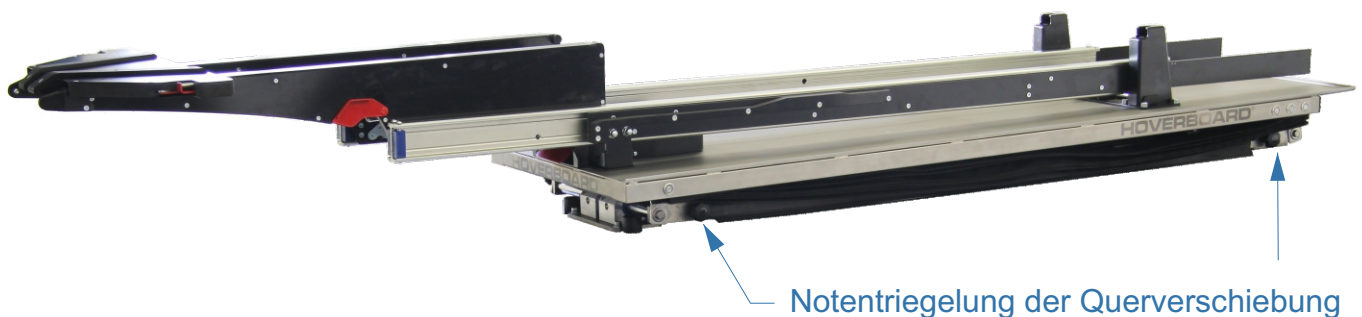
Beim Anheben in die höchste Position läuft der Kompressor bis zu 4 Minuten durchgehend. **Mehrfaches Anheben in kurzen Abständen kann zur Überhitzung des Kompressors führen. Der Kompressor schaltet dann ab und braucht mindestens 1 Stunde zum Abkühlen !**



Durch Drücken eines der Entriegelungstaster öffnet die Verriegelung der Querverschiebung (Option) pneumatisch. Solange der Taster gedrückt bleibt, kann das Hoverboard in 8 Positionen zu je 32 mm (= gesamt 256 mm) verschoben werden. Bei Loslassen des Tasters verriegelt das Hoverboard in der nächstliegenden Position.



Bedienung



Die pneumatische Entriegelung wird aus dem Luftvorratstank gespeist, der nur bei eingeschaltetem Hauptschalter nachgefüllt wird. Ständiges Auslösen bei ausgeschaltetem Hoverboard führt daher zu vorübergehender Fehlfunktion. Bei Defekt oder Druckverlust kann die Querverschiebung mit den beiden Drehknöpfen entriegelt werden.

Das richtige Be- und Entladen entnehmen Sie bitte der Bedienungsanleitung der Fahrtrage. Achten Sie immer darauf, dass die Fahrtrage am Hoverboard richtig verriegelt ist !

Seriennummer

Die Seriennummer befindet sich an der Unterseite der Platte hinten und beinhaltet das Produktionsdatum. Z.B. Seriennummer **212105** bedeutet: 2021 - 21. Woche 5. Gerät



Bitte geben Sie bei allfälligen Reklamationen oder Ersatzteilbestellungen diese Nummer an !

Wartung

Einer der vielen Vorteile von Hoverboards der Typen Airbase, Powerbase, Inbase und Vivibase gegenüber konventionellen Tragetischen ist, dass sie nicht als Medizinprodukt nach MPG einzustufen und daher nicht verpflichtend jedes Jahr zu prüfen sind.

Hoverboards sind auch grundsätzlich wartungsfrei, wir empfehlen aber eine jährliche Durchsicht mit Funktionskontrolle, z.B. im Zuge der Wartung der Ferno Viper.

Dies kann durch einen unserer zertifizierten Servicepartner erfolgen, die Sie stets aktuell auf

www.hover.at

finden. Sie können sich aber mit Fragen oder bei Problemen auch gerne direkt bei uns melden.

Reinigung

Alle Hoverboards werden aus hochwertigem rostfreiem Edelstahl der Sorte 1.4301 gefertigt und sorgfältig unter Schutzatmosphäre verarbeitet.

Rostfrei heisst jedoch nicht, dass das Material gegen jede aggressive Chemikalie, wie z.B. ionisierte Chlorklösungen, beständig ist. Bei Aussentemperaturen unter -5° wird als Auftaumittel häufig Calciumchlorid verwendet, das um ein Vielfaches aggressiver als das üblicherweise verwendete Natriumchlorid ("Kochsalz") ist.

Diese aggressive Lösung wird mit den Rädern der Fahrtrage auf die Plattenoberfläche gebracht, sammelt sich dort und verursacht infolge Oberflächenkorrosion.

Für eine gleichbleibend schöne Optik ist daher wichtig, die Plattenoberfläche bei solchen Bedingungen täglich mit klarem Wasser zu spülen und abzuwischen.

Zur Vermeidung von Korrosion kann auch die abschließende Imprägnierung mit ölhaltigen Edelstahlpflegeprodukten beitragen.

Auf Wunsch senden wir Ihnen gerne ein spezielles Reinigungs- und Pflegeset zu.

Desinfektion

Auf dem europäischen Markt gibt es eine derartige Fülle von Desinfektions-, Lösungs- und Reinigungsmitteln, dass eine Prüfung aller Produkte gar nicht möglich ist. Darüberhinaus werden von den Herstellern die Rezepturen laufend verändert und angepasst.

Daher verwenden wir für alle Edelstahlteile ausschließlich die Qualität 1.4301, weil es die optimale Synthese aus Korrosionsschutz, Verarbeitbarkeit und Kostenaufwand darstellt.

Wichtig ist die richtige (also nicht zu hohe) Konzentration des Desinfektionsmittels. Verwenden Sie **keinesfalls Desinfektionsmittel mit Chloressigsäure** oder anderen korrosiven Inhaltsstoffen !

Der Faltenbalg besteht aus Polyestergewebe mit PVC-Beschichtung und PVC-Stützrahmen. Diese Materialien sind an sich unproblematisch, aber auch hier können durch zu hohe Konzentrationen z.B. Farbschäden (Ausbleichen) entstehen.

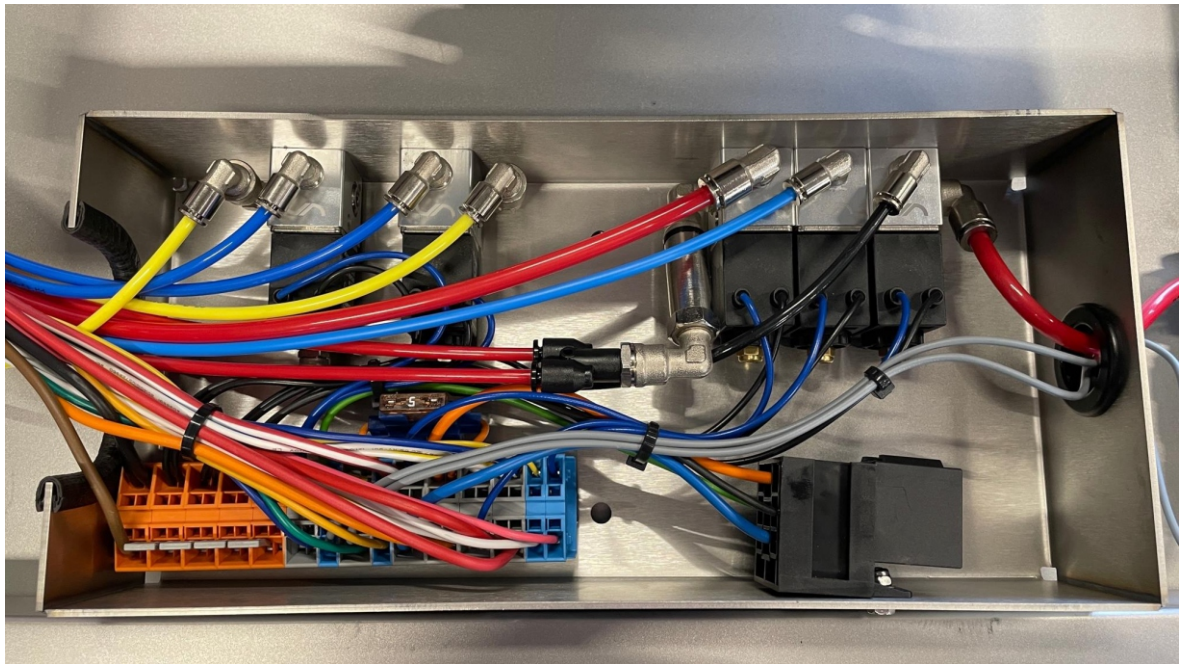
Das Desinfektionsmittel sollte auch nirgends auf der Oberfläche verbleiben, sondern nach dem Einwirken abgewischt oder ebenfalls mit klarem Wasser weggespült werden.

Qualität

Alle Hoverboards sind stets entsprechend den neuesten Normen von der DEKRA in Klettwitz geprüft und entsprechen EN 1789:2020, EN 1865-5:2012 und ECE R17 (20 g - Test).

Wir verwenden ausschließlich Komponenten zertifizierter Vorlieferanten und können daher industrielle Fertigungsqualität garantieren.

Wir sind um ständige Verbesserung und Weiterentwicklung unserer Produkte bemüht. Darum können an Ihrem Produkt Abweichungen gegenüber dieser Beschreibung auftreten.



Kabelanschlußplan

(Option Querverschiebung blau, Option Reanimationsstellung rot)

Komponente	Farbe	Dimension		Komponente	Farbe	Dim.
Masse (31)	braun	2,5	—	Kompressor	schwarz	2,5
Brücke	grau		—	Viper	schwarz	2,5
Brücke	grau		—	Magnetventil 1	schwarz	1,0
Brücke	grau		—	Magnetventil 2	schwarz	1,0
Brücke	grau		—	Magnetv. QV	schwarz	1,0
Brücke	grau		—	Magnetv. RA	schwarz	1,0
Brücke	grau		—	Absperrventil	schwarz	1,0
Brücke	grau		—	Relais (86)	schwarz	1,0
Brücke	grau		—	Hauptschalter	schwarz	1,0
			—	Wechsler RA	schwarz	1,0
Wechsler RA	blau	1,0	—	Magnetventil 1	blau	1,0
Druckschalter	grau	1,0	—	Magnetventil 2	blau	1,0
Druckschalter	grau	1,0	—	Relais (85)	grün	1,0
Hauptschalter	grün	1,0	—	Reedschalter	gelb	0,5
Hauptschalter	orange	1,0	—	Sicherung 5A	orange	1,0
Relais (87)	hellblau	2,5	—	Kompressor	rot-weiss	2,5
			—	Absperrventil	blau	1,0
Zündung (15)	orange	2,5	—	Relais (30)	orange	2,5
Taster QV (ext.)	gelb-weiss	1,0	—	Sicherung 5A	orange	1,0
Magnetv. QV	blau	1,0	—	Taster QV vo.	rot-weiss	1,0
Viper	rot	2,5	—	Taster QV hi.	blau-weiss	1,0
Dauerplus (30)	rot	2,5	—	Taster QV vo.	rot-ws/gelb-ws	1,0
Wechsler RA	weiss	1,0	—	Taster QV hi.	blau-weiss	1,0
Wechsler RA	violett	1,0	—	Reedschalter	gelb	0,5
			—	Magnetv. RA	blau	1,0

Ersatzteile

Luftfederung
30620 > mit Dämpfer
30621 > ohne Dämpfer



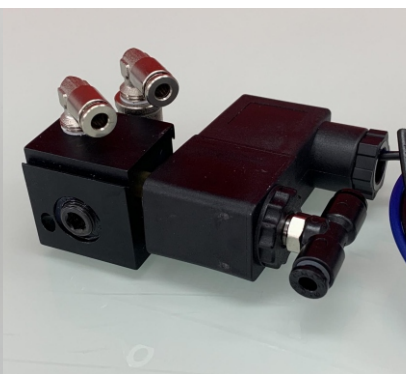
30311 Luftfeder



30057 Magnetventilblock



30058 Magnetventil 1



30059 Magnetventil 2



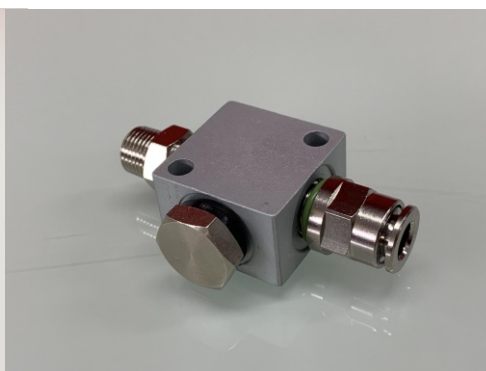
30211 Kompressor extern



30291 Niveauregelventil

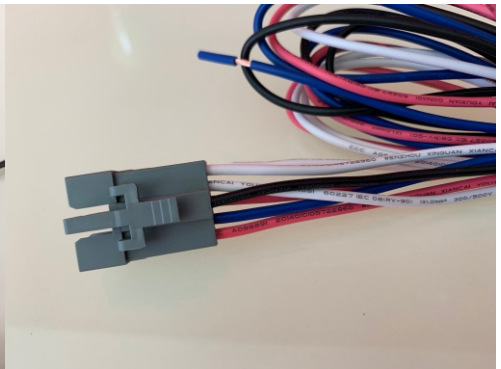
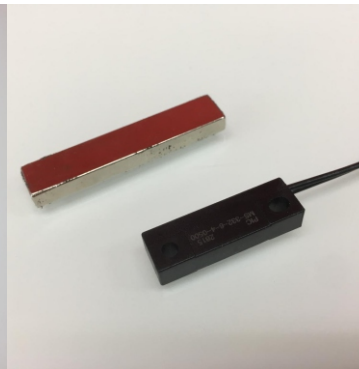


30292 Ventilsteuerbügel



30272 Druckluftfittings

Ersatzteile

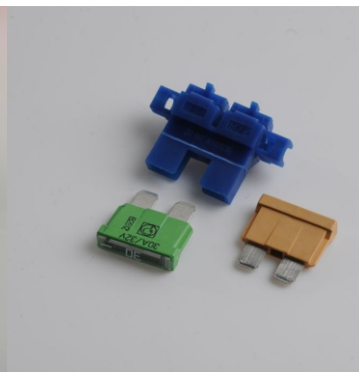


30302 Dämpfer einstellbar

30072 Reedschalter
30073 Blockmagnet

35020
35021
35022
35023

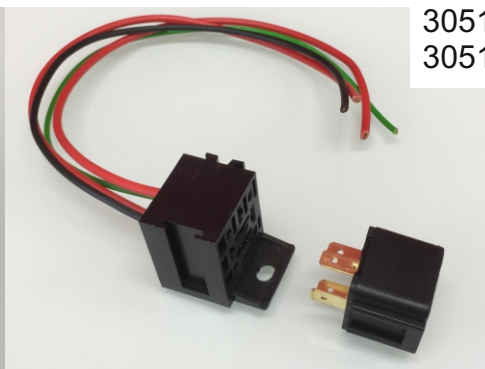
Stecker mit Kabel
für Hauptschalter
für Wechselschalter
für Taster vorne
für Taster hinten



31020 Schnellverbinder 4-4-4
31021 Schnellverbinder 4-4
31022 Schnellverbinder 6-6
31023 Schnellverbinder 6-4
31024 Schnellverbinder 8-6

30251 Sicherungshalter
30252 Sicherung 30A
30253 Sicherung 5A

30511 JPT-Stecker für 10 Hülsen
30512 JPT-Stecker für 10 Zungen
30513 JPT-Hülse
30514 JPT-Zunge
30515 JPT-Stecker für 4 Hülsen
30516 JPT-Stecker für 4 Zungen
30517 JPT-Stecker für 2 Hülsen
30518 JPT-Stecker für 2 Zungen



31270 Klemme grau
31272 Klemme blau
31275 Klemme orange

30520 Relais
30530 Relaissockel

31283 Cordclip
selbstklebend

Ersatzteile



35010 Hauptschalter

35011 Wechselschalter

35012 Taster



30244 Druckschlauch 4 mm, rot
 30245 Druckschlauch 4 mm, blau
 30246 Druckschlauch 4 mm, gelb
 30240 Druckschlauch 6 mm, rot

30248 Teflonschlauch, weiß
 31080 Thermoschutzschlauch

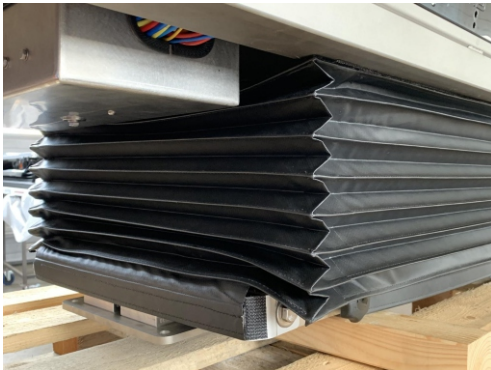
30066 Druckschalter kalibriert



51031 Zahnkamm hinten
 51041 Zahnkamm vorne

51062 Rastbolzen

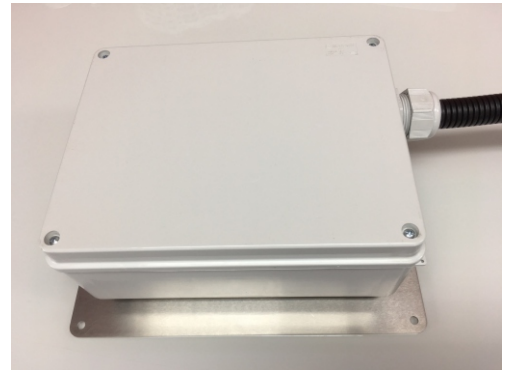
30361 FR-Stopfen 60 x 40

Ersatzteile

30083 Faltenbalg für Vivibase
ohne Querverschiebung
30084 Faltenbalg für Vivibase
mit Querverschiebung



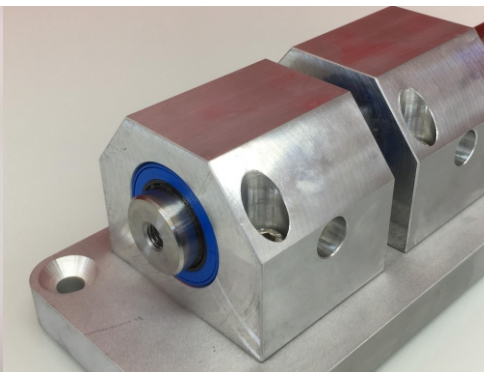
62260
Edelstahl-
pflegeset



30221 Kompressorbox extern
(ohne Kompressor)



31011
Pneumatikzylinder
für Querverschiebung



31030
Linearlager
für Querverschiebung



31040
Sterngriffschraube
für Querverschiebung

Vivibase

HOVERBOARD®



Im Sinne unseres kontinuierlichen Verbesserungsprogramms sind wir stets für Ihre Anregungen, Wünsche, Beschwerden und Verbesserungsvorschläge dankbar.

Daher freuen wir uns über Ihre Kontaktaufnahme unter

Telefon +43 - 660 - 800 9000

Mail info@hover.at

www.hover.at

Allzeit gute und sichere Fahrt mit Ihrem neuen
HOVERBOARD®

Copyright September 2021

Technische Änderungen vorbehalten



HOVERBOARD GmbH
Gewerbepark 10
A-6068 Mils - AUSTRIA

